

# RÉALITÉS LGBTQ +



Trans MCDQ  
GRIS MCDQ

2024



# GRIS

**Mauricie  
Centre-du-Québec**

Favoriser une meilleure connaissance de la diversité sexuelle et de genre et rendre plus facile l'intégration des personnes LGBT+ dans la société.

Démystifier les réalités LGBT+ par le témoignage, dans des groupes constitués par des organismes scolaires, des organismes jeunesse, des organismes d'éducation populaire et des groupes pour les aînés et participer à des travaux de recherche menés par les divers GRIS et reliés aux activités de démystification.

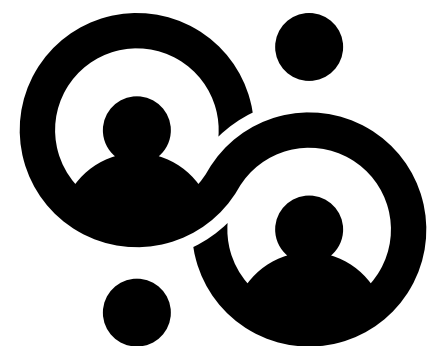
**Trans**  
Mauricie & Centre-du-Québec



**Sois Unique .**  
**Sois toi-même**

Soutient et accompagne les personnes de la pluralité des genres ainsi que leur entourage.

Offre des formations à divers milieux afin que les droits des personnes trans et non binaires soient respectés et que chaque personne de la pluralité des genres puissent s'épanouir dans leurs milieux de vie.



**Programme**  
**Co n n e x i o n**

# PHÉNOMÈNE NOUVEAU ?

Bien que de plus en plus de personnes trans et non-binaires sont visibles, cela n'est pas du tout nouveau. En fait, c'est plutôt la binarité des genres qui est nouvelle !

Muxes au Mexique depuis  
des siècles



Personnes au Deux-Esprits  
chez les peuples autochtones



Hijras en Inde depuis  
l'Antiquité



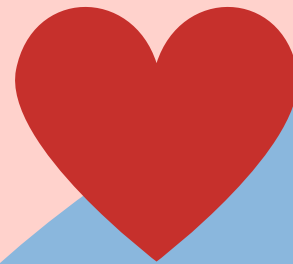
# BIEN NOMMER



# CHAQUE CONCEPT EST INDÉPENDANT.



Identité de genre



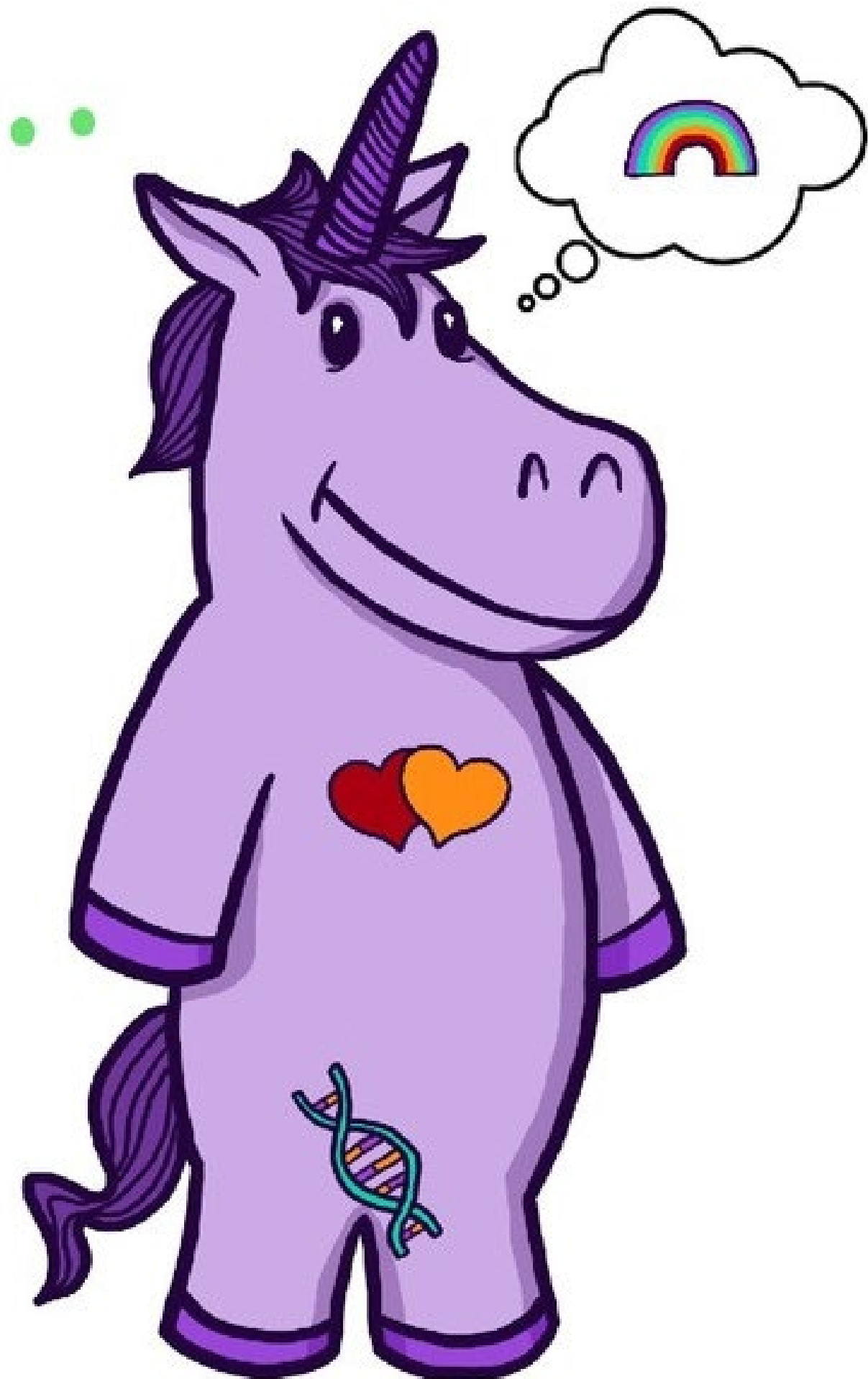
Attirances



Sexe



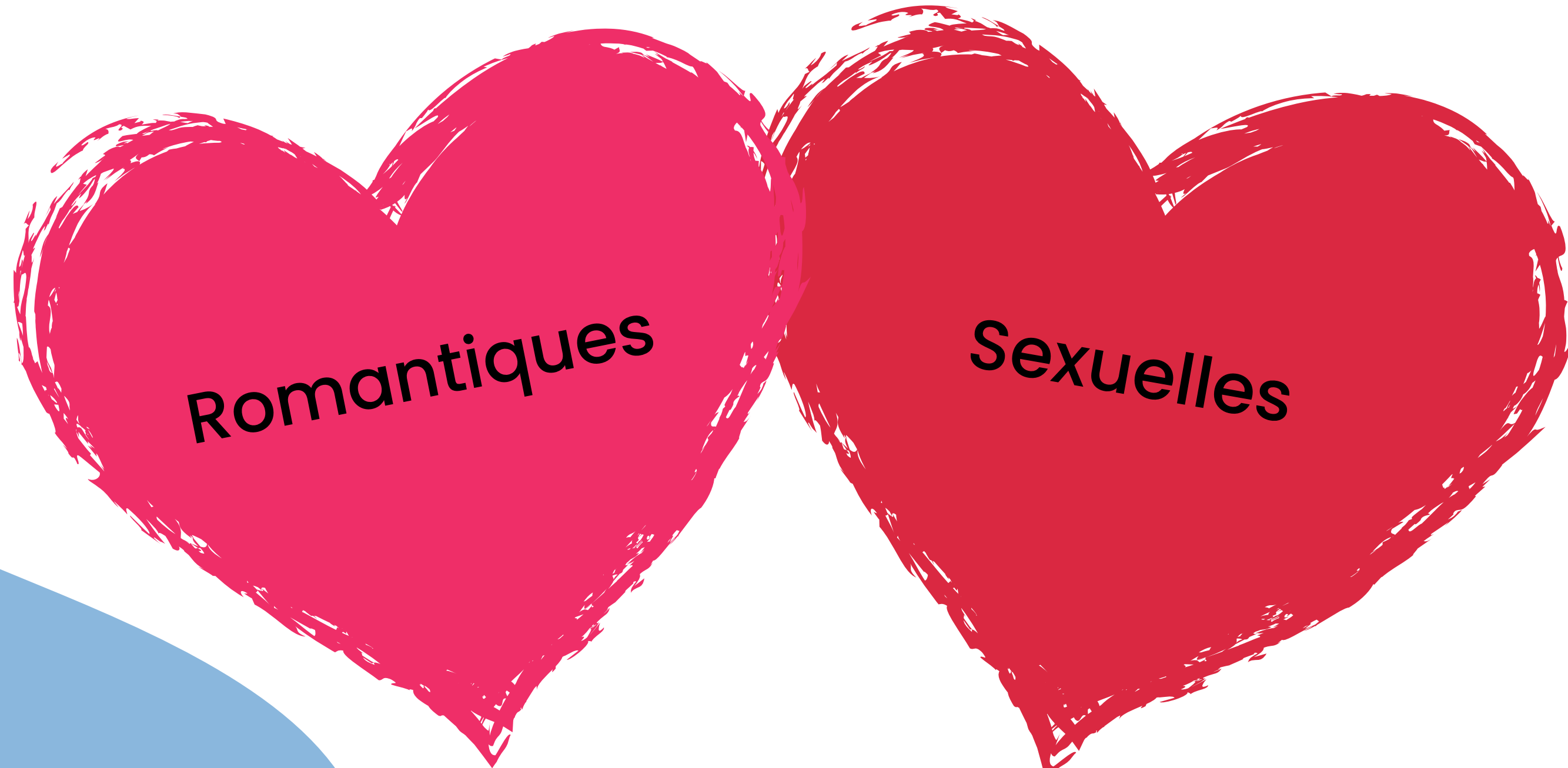
Expression de genre



# LES ATTIRANCES

Peuvent être fluides. Il y a de plus en plus de réalités visibles : homosexualité, hétérosexualité, bisexualité, pansexualité, asexualité...

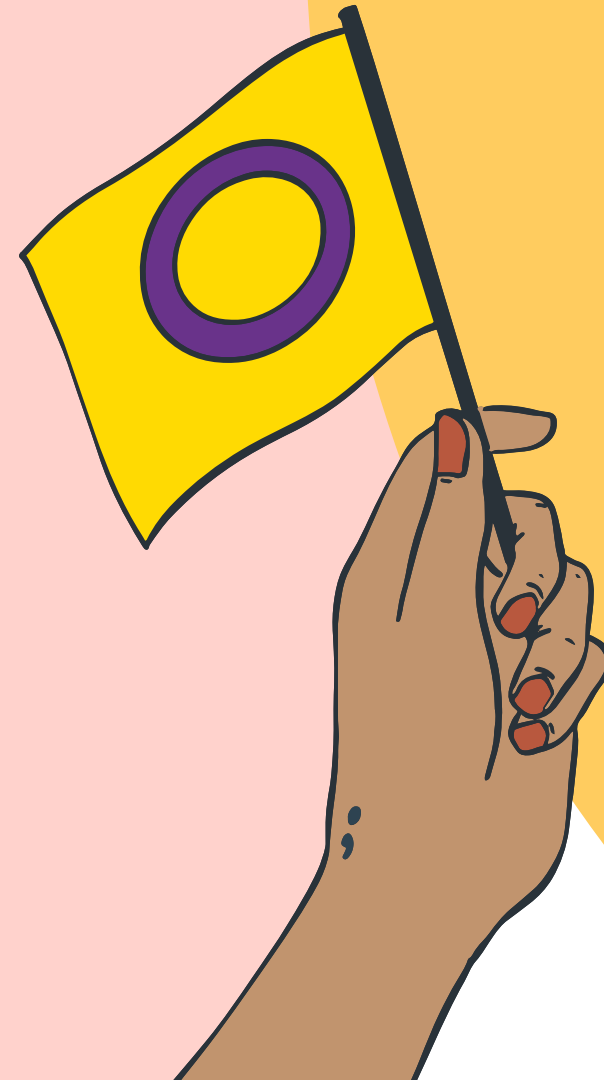
Il y a toutes les déclinaisons du côté romantique : homoromantisme, aromantisme, panromantisme...



# LE SEXE

Le sexe d'un individu est déterminé selon un ensemble de critères qui doivent être congruents les uns avec les autres.

- Caractéristiques et organes externes
- Organes internes
- Gonades
- Taux d'hormones
- Chromosomes sexuels



## PERSONNES INTERSEXES.

Pour environ 1,7% de la population, certains critères seront incongruents selon les normes binaires médicales.

Être une personne intersexe n'a aucun lien avec l'identité de genre ou les attirances.

Entre 2015 et 2021, plus de 1385 interventions chirurgicales ont été pratiquées sur des enfants de moins de 14 ans présentant une variation du développement sexuel ; 838 d'entre elles sur des enfants de moins de deux ans.

Chiffres de la RAMQ - Article Le Devoir, Jessica Nadeau, 10-01-2022



# L'EXPRESSION DE GENRE

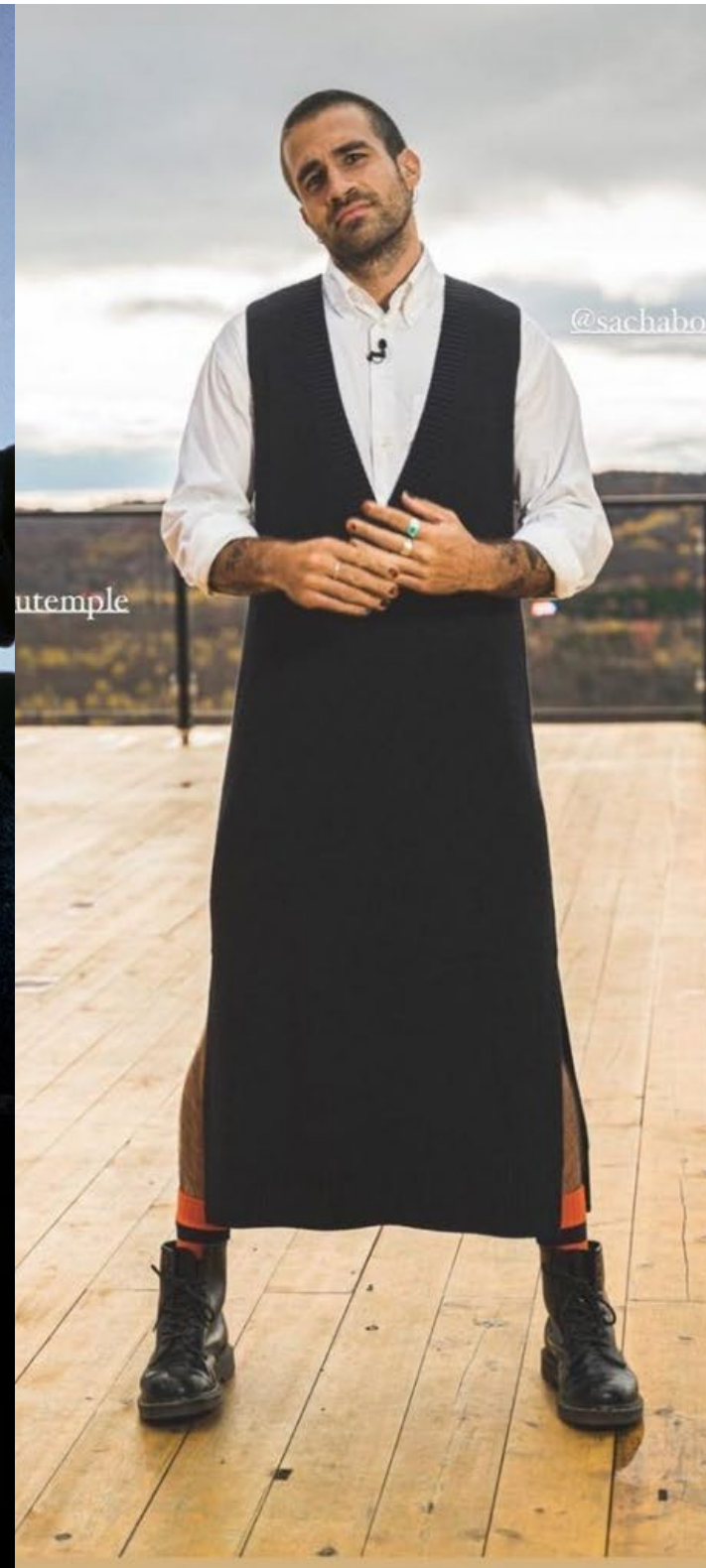
Tout ce qui est extérieur à l'individu : style vestimentaire, coiffure, maquillage, posture, accessoires...

L'expression de genre n'indique pas toujours l'identité de genre, ni les attirances.

Annie Lennox



Jay du Temple



Dee Snider



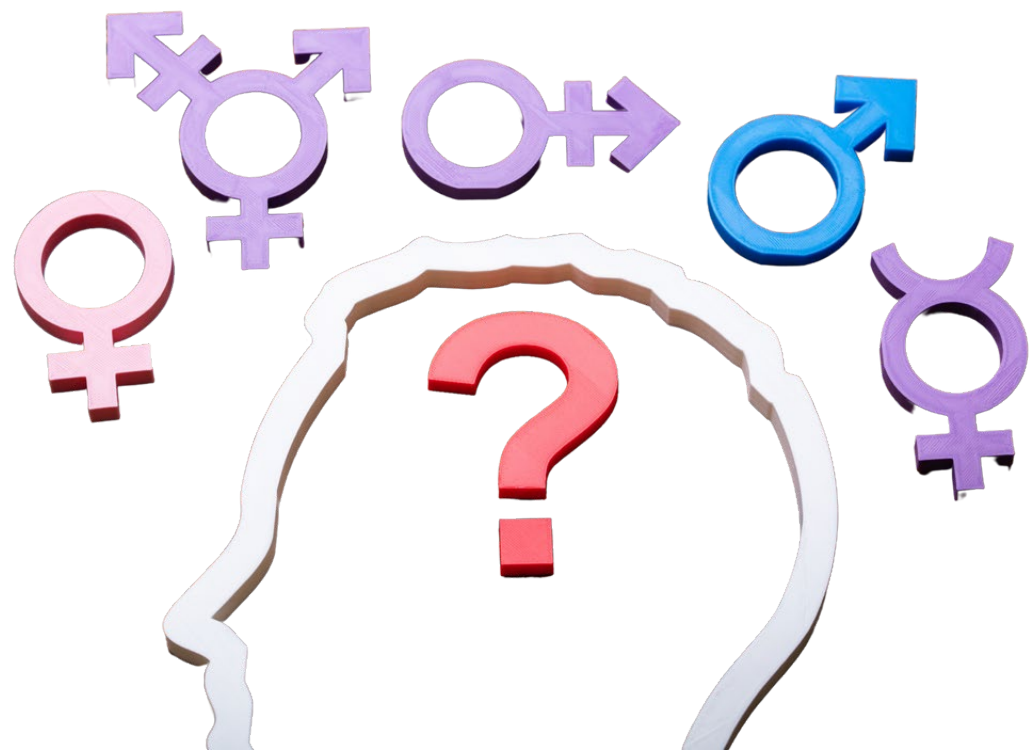
# L'IDENTITÉ DE GENRE

Homme, femme, non-binaire, etc.

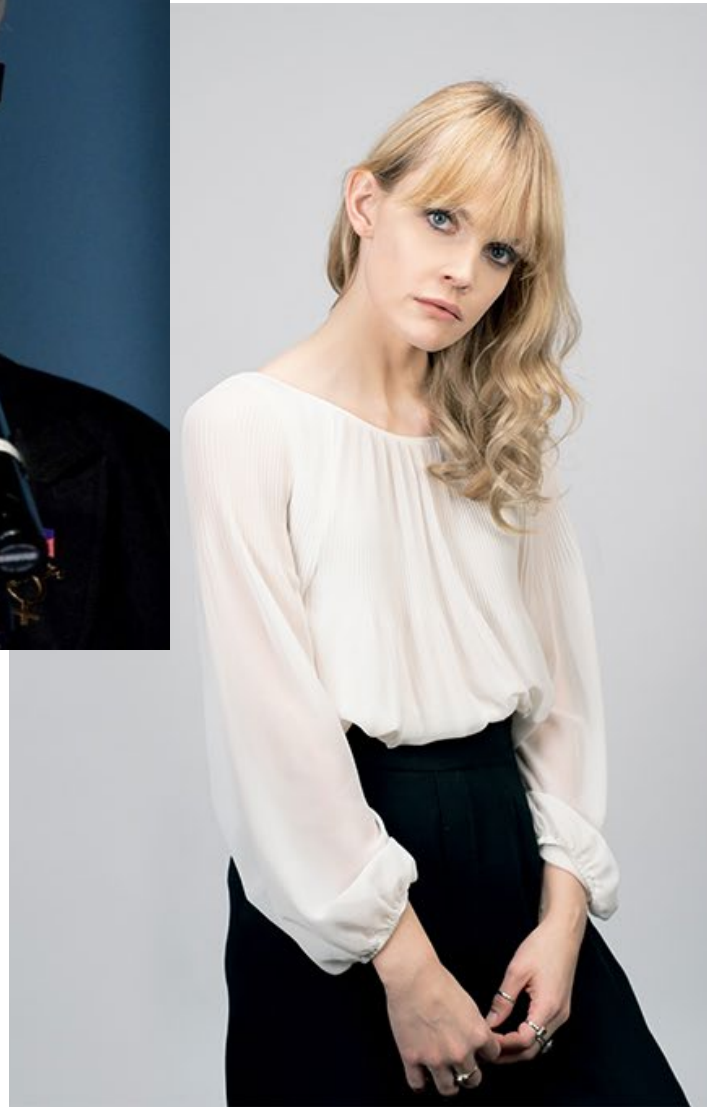
Personnes cisgenres (cis) :  
L'identité de genre  
correspond au genre  
assigné à la naissance.

Personnes trans :  
L'identité de genre ne  
correspond pas au genre  
assigné à la naissance.

Il y a des personnes trans  
binaires (femme trans, homme  
trans) et non-binaires (demi-  
genre, fluide, etc.)



# Femmes trans



Marie-Marcelle Godbout et  
Gabrielle Boulianne-Tremblay

# Personnes non-binaires



Lé Aubin et  
Jonathan Van  
Ness

# Hommes trans



Samuel Champagne et  
Elliott Page

# CONTEXTE ACTUEL



# CHARTRE DES DROITS ET LIBERTÉS

Art. 4 : Protège le droit au respect du prénom et pronoms, légalement changé ou non.

Art. 5 : Protège le droit à la confidentialité.

Art. 10 : Protège de la discrimination en lien avec l'orientation sexuelle, l'identité de genre et l'expression de genre.

Art. 15 : Protège l'accès aux installations sanitaires et autres.



**Hausse de la violence autant en ligne que dans la réalité. Manifestations, pétitions ravivant le discours haineux. C'est la première fois que nous voyons une génération plus fermée que leurs parents (Données du GRIS-Mtl)**

**Les femmes trans et les personnes non-binaires sont déshumanisées dans certains médias et discours politiques.**

**Sur-représentation (4,2%) de jeunes trans et non-binaires à la DPJ. La raison majoritaire est l'abandon parental.**



# MISES EN SITUATION



# UN QUESTIONNEMENT

Noah, 13 ans, vient vous rencontrer à votre bureau.

Il vous mentionne que depuis quelque temps il se pose des questions sur la sexualité et les relations de couple. Il se sent différent de ses ami.e.s qui cherchent absolument à se mettre en couple. Les discussions du groupe tournent maintenant autour de "qui veut sortir avec qui", de "crush" et de sexualité.

Noah vous dit qu'il aimait beaucoup mieux lorsque le groupe parlait de jeux vidéo, de séries d'animé et que leurs soirées se composaient de bonbons et de Minecraft au lieu du fameux jeu "la bouteille".

Il se sent bizarre et vous dit que quelque chose en lui doit être brisé. Il aimerait retrouver un peu les vieilles soirées, mais il a peur d'être jugé.



# UN QUESTIONNEMENT

Qu'en pensez-vous ?

Que répondez-vous ?

Que peut-on lui suggérer ?



# LA FAMILLE

Danahée, 16 ans, est une adolescente que vous suivez depuis l'an dernier.

Vers la fin de l'année scolaire dernière, elle vous avait annoncé que sa mère et son père se séparaient. Danahée a continué de vous consulter cet été et vous a partagé que sa mère avait rencontré une femme et qu'elles étaient maintenant en couple. Les deux femmes ont décidé d'acheter une maison en campagne et le déménagement s'est fait à l'automne. Par la suite, elle ne vous en a pas reparlé.

Mais dernièrement, Danahée semble plus maussade. Lors de votre rencontre, elle vous dit qu'elle ne veut plus aller chez sa mère et sa conjointe tous les weekends. Elle préférerait rester chez son père en ville.

# LA FAMILLE

Selon vous, d'où vient cette demande ?

Quelles questions lui poseriez-vous ?

Quelles solutions peuvent être proposées ?



# LES ÉLÈVES

Cette année, l'école a accueilli Éloi, jeune garçon trans, pour son passage du primaire au secondaire. Éloi est nouveau avec sa famille dans la région et les parents ont mentionné à l'école que la famille avait déménagé dû à l'intimidation. La famille souhaite donc que l'identité trans d'Éloi reste confidentielle et voyait le passage du primaire au secondaire comme une belle opportunité de commencer à neuf! L'arrivée de Noah s'est très bien déroulée, aucun bris de confidentialité n'a été fait.

Aujourd'hui, Éloi arrive dans votre bureau en crise! Une personne de son ancienne école a révélé son identité trans à des jeunes de votre école. Ce matin, certains jeunes se sont mis à lui japper après. Par la suite un groupe de garçons lui a bloqué l'accès aux toilettes en lui disant : "C'est pas pour les vagins ici! Nous, des filles, on n'en veut pas!" D'autres élèves dans sa classe se sont mis à l'appeler l'hybride et même Éloïse.

# LES ÉLÈVES

Comment gérez-vous la crise d'Éloi ?

Comment réagissez-vous face aux personnes intimidatrices ?

Qu'est-ce qui peut être mis en place ?



## Comment je réagis face à ces situations :

- C'est vraiment fif !
- C'est un gars/fille manqué !
- Moi je trouve ça fucké !
- On ne devrait pas en parler...
- Moi je m'identifie comme homophobe et transphobe !
- Les personnes non-binaires sont mélangées et veulent de l'attention.

### Que puis-je faire lorsque je vois ou entends quelqu'un se faire intimider?

	Sur le coup	Plus tard
Facile		
Pas si simple		
Difficile		

Exemple

Document de Egale Canada

### Que puis-je faire lorsque je vois ou entends quelqu'un se faire intimider?

	Sur le coup	Plus tard
Facile	<ul style="list-style-type: none"> <li>• Je ne rirais pas.</li> <li>• Je m'en irais.</li> </ul>	<ul style="list-style-type: none"> <li>• Par la suite, j'irais voir la personne qui s'est fait intimider pour lui demander si elle est correcte. Je lui ferais savoir que je tiens à elle.</li> </ul>
Pas si simple	<ul style="list-style-type: none"> <li>• J'essaierais de changer de sujet et de détourner l'attention ailleurs que sur la personne en train de se faire intimider.</li> </ul>	<ul style="list-style-type: none"> <li>• Ensuite, j'irais chercher un groupe d'ami.e.s et ensemble, nous irions voir un.e enseignant.e pour lui expliquer ce qui s'est passé. Nous dirions aussi à la personne que nous la soutenons.</li> </ul>
Difficile	<ul style="list-style-type: none"> <li>• Je dirais à la personne qui commet les actes d'intimidation d'arrêter.</li> <li>• Je dirais à la personne qui commet les actes d'intimidation qu'elle fait de la discrimination et que tout le monde a le droit d'être traité sur un même pied d'égalité.</li> </ul>	<ul style="list-style-type: none"> <li>• Si la personne qui a commis les actes d'intimidation est mon ami.e, je lui parlerais lorsque nous serions seul.e.s. Je lui dirais que j'ai un.e autre ami.e qui est trans, et que cela me fait de la peine quand des personnes se moquent des gens qui sont trans. Je lui demanderais de ne plus recommencer.</li> </ul>

# L'ACCOMPAGNEMENT

---

COMMUNIQUE  
OUT

# LE DÉVOILEMENT

Ce qui peut être négatif :

Perte de certaines relations significatives;

Perçu·e comme marginal·e par la société;

Victime de micro-agressions au quotidien;

Victime de violence verbale, physique et/ou psychologique;

Existence débattue dans les médias.

Stress des minorités.

Les gains possibles :

Relations avec les autres renforcées et plus authentiques;

Augmentation de l'estime de soi;

Capacité à se projeter dans l'avenir et à construire des projets;

Découverte d'une communauté, d'une famille choisie;

Diminution, voir arrêt, des comportements autodestructeurs, s'il y en avait. Parfois retrait d'un diagnostic de santé mentale.



# RÔLE DE LA PERSONNE PROFESSIONNELLE

Rien assumer ou prendre pour acquis. Ex. : Il y a des attirances plus "invisibles" comme être bi ou pan. Il y a aussi plusieurs configurations amoureuses.

Offrir du soutien tout au long du cheminement, autant à la personne concernée qu'à son entourage.

Normaliser les émotions vécues. N'hésitez pas à travailler en équipe avec un organisme.

Accueillir de façon bienveillante en respectant comment la personne s'identifie, les étiquettes qu'elle utilise ou non, son prénom choisi et ses pronoms.



# LES CLÉS DE L'ACCOMPAGNEMENT

- Identifier les besoins de la personne
- Respecter son rythme
- Valider son sentiment de sécurité

Selon le Guide d'accompagnement des élèves TNBQ du Centre de services scolaires des Découvreurs



# LES IMPACTS DE MÉGENRER OU MORINOMMER

- Conséquences psychologiques
  - stress des minorités, anxiété, dépression...
- Conséquences sociales
  - rejet, sécurité compromises...
- Conséquences physiques
  - vouloir aller trop vite, hormonothérapie de la rue

Comment réagir si cela arrive par erreur?

Remercier la personne de la correction ou s'excuser puis poursuivre la discussion.

# DÉGENRER SON LANGAGE

Autant à l'oral qu'à l'écrit, la formulation épicène est de mise. L'épicène permet de dégenrer notre vocabulaire sans que personne n'en aie conscience. La preuve, la majorité de cette présentation est épicène et vous ne l'aviez sans doute pas remarqué.

Exercices :

Bonjour les gars et les filles

Copain / copine, chum / blonde

Beau / belle

Compétent / compétente

Nerveux / nerveuse



# inter- ligne.

Service d'écoute  
24/7

 fondation  
**émergence**

Matériel de  
sensibilisation !



# QUESTIONS ?

